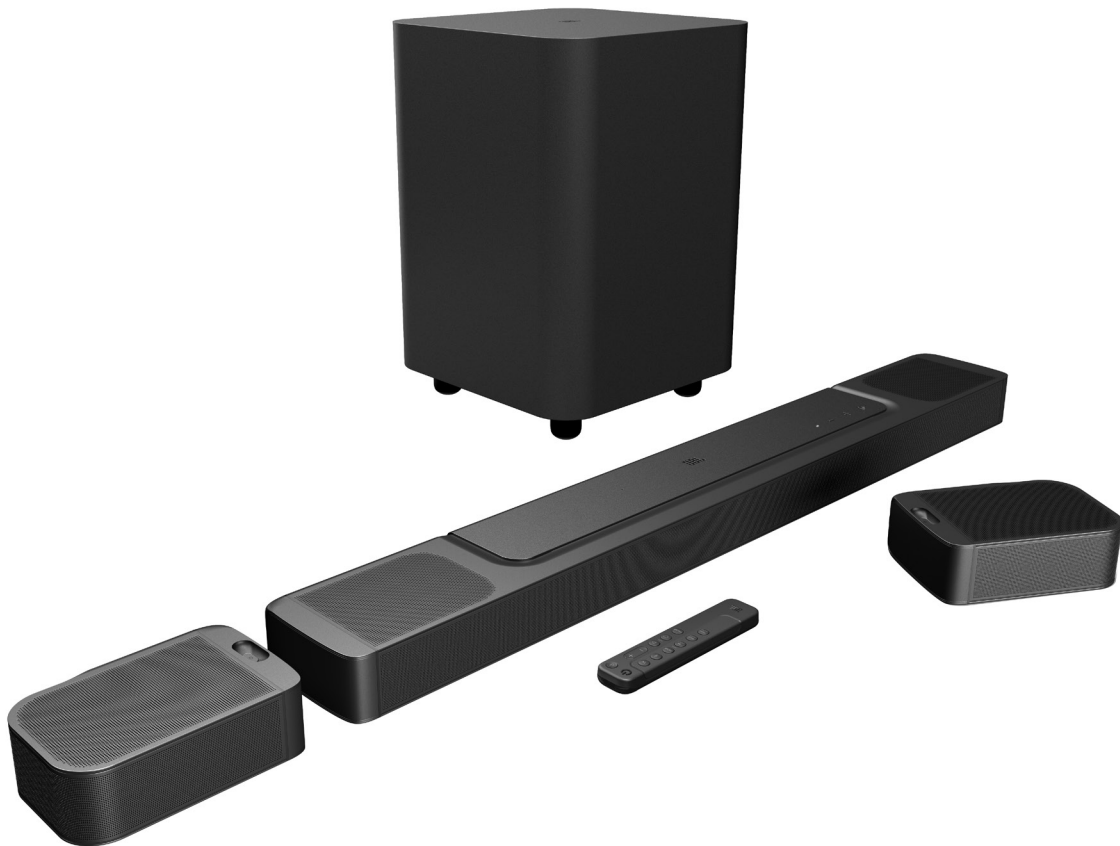




# BAR 1000



**BRUKSANVISNING**

---

## **VIKTIGA SÄKERHETSINSTRUKTIONER**

### **Kontrollera nätspänningen före användning**

JBL Bar 1000 (soundbarhögtalare löstagbara högtalare och subwoofer) är gjorda för att användas med 100–240 volt, 50/60 Hz växelström. Anslutning till ett uttag med en annan spänningsnivå än den som enheten är avsedd för kan skapa en säkerhets- och brandrisk och kan skada enheten. Om du har några frågor om spänningskravet för din specifika modell eller om nätspänningen i ditt område ska du kontakta din återförsäljare innan du ansluter enheten till eluttaget.

Använd inte förlängningskablar

Undvik säkerhetsrisker genom att enbart använda den elkabel som levererades med produkten. Vi rekommenderar inte användning av förlängningskabel med produkten. Precis som med andra elektriska enheter ska du inte dra elkablar under mattor och inte placera tunga föremål på dem. Skadade elkablar ska omedelbart ersättas av ett auktoriserat servicecenter med en kabel som överensstämmer med fabriksspecifikationerna.

### **Hantera elkabeln varsamt**

När du ska ta ut elkabeln ur eluttaget ska du ta tag i kontakten och inte dra i kabeln. Om du inte ska använda högtalaren under en längre tid ska kontakten tas ut från eluttaget.

### **Öppna inte höljet**

Det finns inga komponenter som användaren kan göra underhåll på i produkten. Om höljet öppnas finns risk för elektrisk stöt och eventuell modifiering av produkten gör garantin ogiltig. Om vätska av misstag kommer in i enheten ska den omedelbart kopplas ur eluttaget och ett auktoriserat servicecenter ska kontaktas.

# INNEHÅLLSFÖRTECKNING

---

## VIKTIGA SÄKERHETSINSTRUKTIONER 2

---

## 1. INLEDNING 4

---

## 2. DETTA FINNS I LÅDAN 5

---

## 3. PRODUKTÖVERSIKT 6

- 3.1 SOUNDBARHÖGTALARE 6
  - 3.2 LÖSTAGBARA HÖGTALARE 6
  - 3.3 SUBWOOFER 7
  - 3.4 FJÄRRKONTROLL 7
- 

## 4. PLACERA 8

- 4.1 BÄNKPLACERING 8
  - 4.2 VÄGGMONTERING 9
- 

## 5. ANSLUTNING 10

- 5.1 ANSLUTA TILL DIN TV OCH DIGITALA ENHETER 10
  - 5.2 BLUETOOTH-ANSLUTNING 12
  - 5.3 ANSLUTA TILL HEMNÄTVERK 12
- 

## 6. INSTALLATION 13

- 6.1 ANSLUTA DE LÖSTAGBARA BAKHÖGTALARNA OCH SUBWOOFERN 13
  - 6.2 LADDA DE LÖSTAGBARA HÖGTALARNA 14
  - 6.3 3D-SURROUND LJUD 14
- 

## 7. SPELA UPP 17

- 7.1 PÅ/AUTOMATISKT VILOLÄGE/AUTOMATISKT PÅ 17
- 7.2 SPELA FRÅN TV-KÄLLA 17
- 7.3 SPELA FRÅN HDMI IN-KÄLLAN 18
- 7.4 SPELA FRÅN BLUETOOTH-KÄLLA 18
- 7.5 SPELA UPP VIA JBL ONE-APPEN 18

- 7.6 SPELA GENOM CHROMECAST BUILT-IN 19
  - 7.7 SPELA GENOM AIRPLAY 20
  - 7.8 SPELA UPP GENOM AMAZON MUSIC 20
  - 7.9 MULTIROOM-UPPSPELNING 21
- 

## 8. LJUDINSTÄLLNINGAR 22

- 8.1 LJUDSYNK 22
  - 8.2 SMART-LÄGE 22
  - 8.3 PUREVOICE-TEKNIK FÖR FÖRBÄTTRAD DIALOG 22
- 

## 9. ÅTERSTÄLL FABRIKSINSTÄLLNINGAR 22

---

## 10. PROGRAMUPPDATERING 23

---

## 11. ÅTERANSLUT SUBWOOFERN 24

---

## 12. PRODUKTSPECIFIKATIONER 24

---

## 13. FELSÖKNING 25

---

## 14. VARUMÄRKEN 27

---

## 15. LICENSDEKLARATION FÖR ÖPPEN KÄLLKOD 28

---

# 1. INLEDNING

Tack för ditt köp av JBL Bar 1000 (soundbarhögtalare, löstagbara högtalare och subwoofer) som har skapats för att ge en fantastisk 3D-ljudupplevelse i ditt hemmabiosystem. Vi ber dig att ägna några minuter åt att läsa denna bruksanvisning, som beskriver produkten och inkluderar enkla instruktioner för att hjälpa dig komma igång.

**För att få ut det mesta av produktens funktioner och support kan du behöva uppdatera produktens programvara via internet eller USB-anslutningen i framtiden. Se avsnittet om programvaruuppdatering i den här manualen för att säkerställa att din produkt har den senaste programvaran.**

Design och specifikationer kan komma att ändras utan föregående meddelande. Om du har några frågor om denna soundbarhögtalare, dess installation eller dess funktion så kontakter du din återförsäljare eller kundtjänst, eller besöka vår webbplats: [www.jbl.com](http://www.jbl.com).

## JBL One-appen

Med JBL One-appen kan du

- enkelt slutföra produktinställningar
- ansluta till musikstreamingtjänster\*
- upptäcka ny musik med integrerade musiktjänster
- använda en enda knapp för att komma åt din förinställda spellista och högtalarinställningar
- få tillgång till programuppdateringar när de är tillgängliga.



För mer information, se "[5.3 Ansluta till hemnätverk](#)" och "[7.5 Spela upp via JBL One-appen](#)".

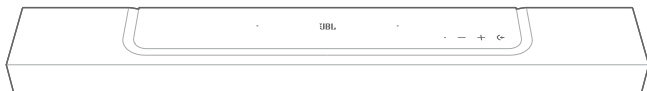
### Obs!

- \*Abonnemang kan behövas och tillhandahålls inte av JBL One-appen.

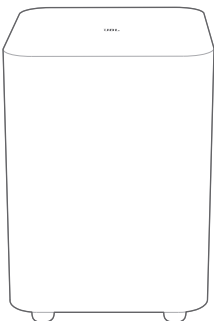
## 2. DETTA FINNS I LÅDAN

Öppna försiktigt förpackningen och kontrollera att följande delar finns med. Om någon del saknas eller är skadad, använd den inte utan kontakta din återförsäljare eller kundtjänst.

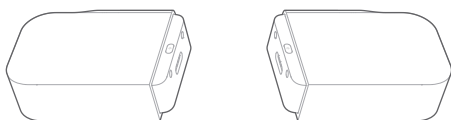
### Soundbarhögtalare



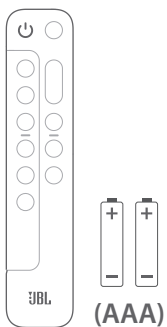
### Subwoofer



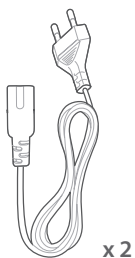
### Löstagbara högtalare (med ett uppladdningsbart batteri)



### Fjärrkontroll (med 2 AAA-batterier)



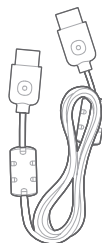
### Strömkabel\*



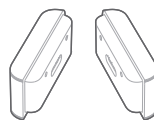
x 2

\* Antalet strömkablar och kontakttyp är olika i olika länder.

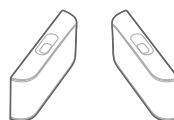
### HDMI-kabel (1,2 m)



### Sidokåpor

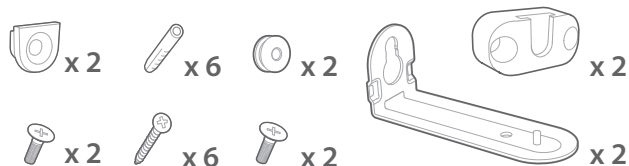


(För soundbarhögtalaren)



(För de löstagbara högtalarna)

### Väggmonteringsatts



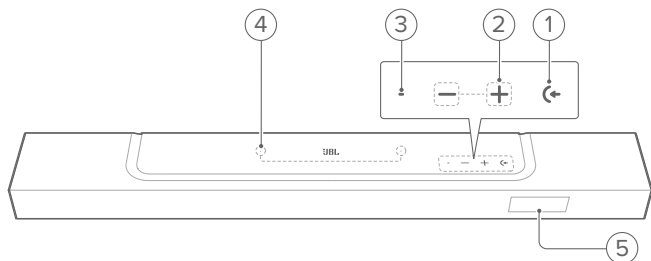
### Produktinformation och väggmonteringsmall



## 3. PRODUKTÖVERSIKT

### 3.1 Soundbarhögtalare

#### 3.1.1 Kontroller



#### 1) (Källa)

- Starta
- Välj en ljudkälla: TV (standard, för ljud från TV-anslutning där **HDMI OUT (TV ARC/ TV eARC)**-anslutningen är prioriterad före **OPTICAL**-anslutningen), Bluetooth eller HDMI IN

#### 2) -/+ (Volym)

- Starta
- Höj eller sänk volymen
- Håll inne för att sänka eller öka volymen kontinuerligt
- Tryck på båda knapparna samtidigt för att slå på eller stänga av ljudet

#### 3) Statusindikator

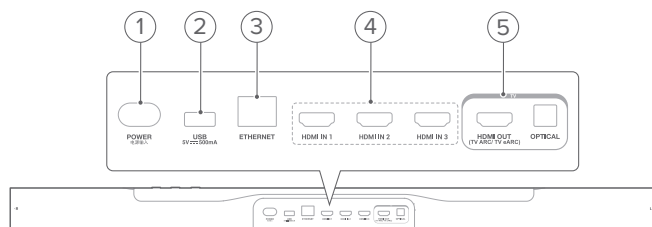
System:		
	Blinkar vanligt (vitt)	Systemstart
	Snabbt blinkande (vitt)	Programvaruuppdatering pågår
	Fast (orange)	Återställer fabriksinställningarna
Nätverksanslutning		
	Långsamt blinkande (vitt)	Går in i Wi-Fi-inställningsläge eller nätverket kopplas från
	Fast (grön)	Soundbarhögtalaren har upptäckts av JBL One-appen
	Fast (vitt)	Nätverk anslutet
	Fast (gul)	Svag Wi-Fi-anslutning

#### 4) Mikrofon

- För ljudkalibrering

#### 5) Statusskärm

#### 3.1.2 Kontakter på baksidan



#### 1) POWER

- Anslut till ström (med strömkabeln som ingår)

#### 2) USB

- USB-port för programvaruuppdateringar
- Anslut till en USB-enhet för att spela upp en MP3-fil (endast för USA-versionen)

#### 3) ETHERNET

- Anslut till ditt hemnätverk med en Ethernet-kabel

#### 4) HDMI IN (1/ 2/ 3)

- Anslut till HDMI-utgången på din digitala enhet

#### 5) TV-anslutningar

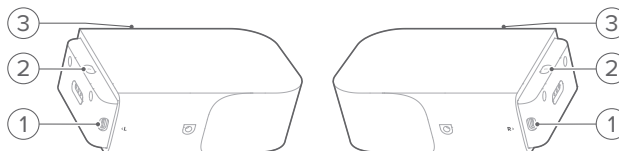
##### HDMI OUT (TV ARC/TV eARC)

- Anslut till HDMI ARC/HDMI eARC-ingången på din TV

##### OPTICAL

- Anslut till optisk ljudutgång på din TV eller digitala enhet

### 3.2 Löstagbara högtalare



#### 1) USB-C-kontakt

- För att ladda batteriet

#### 2) (Ström)

- Tryck för att slå på
- Tryck på och håll inne i 3 sekunder för att stänga av

#### 3) Statusindikator

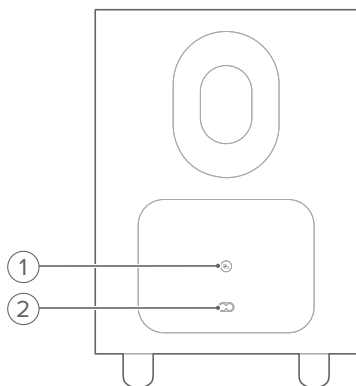
- För batterinivå

	Blinkande (röd)	Låg batterinivå
	Fast (rött) sken	Batteriladdning pågår

- Visar status för trådlös anslutning




	Långsamt blinkande (vitt)	Frånkopplad från soundbarhögtalaren
	Snabbt blinkande (vitt)	Ansluter till soundbarhögtalaren
	Fast (vitt)	Ansluten till soundbarhögtalaren

### 3.3 Subwoofer



#### 1)

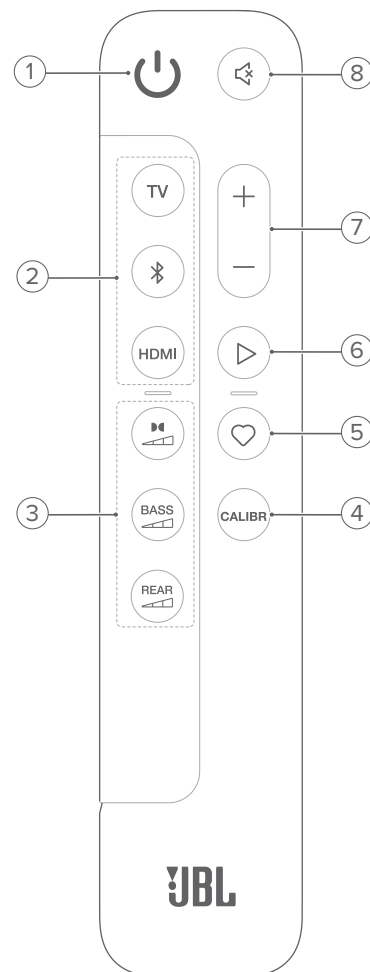
- Indikator för anslutningsstatus

	Fast (vitt)	Ansluten till soundbarhögtalaren
	Snabbt blinkande (vitt)	Parkopplingsläge
	Långsamt blinkande (vitt)	Återansluter eller avslutar parkopplingsläge
	Fast (orange)	Standby-läge

#### 2) Strömanslutning

- Anslut till ström (med strömkabeln som ingår)

### 3.4 Fjärrkontroll



#### 1)

- Slå på eller sätt i standby-läge

#### 2) Källväljare

##### TV

- Välj TV-källan (standard, för ljud från TV-anslutning där **HDMI OUT (TV ARC/ TV eARC)**-anslutningen är prioriterad före **OPTICAL**-anslutningen)

##### (Bluetooth)

- Välj Bluetooth-källa
- Tryck och håll inne för att ansluta en Bluetooth-enhet

##### HDMI

- Tryck upprepade gånger för att växla mellan **HDMI** IN-källorna: HDMI 1 (standard)/2/3

#### 3) Ljudeffekt-knappar



- Välj nivå för Dolby Atmos/DTS:X-effekt:: medel (standard), hög eller låg.

##### BASS



- Välj subwoofers basnivå: 1/2/3 (standard)/4/5

REAR

 (tillgänglig när båda löstagbara bakhögtalarna är frånkopplade från soundbarhögtalaren)

- Välj nivån för surroundljud i bakhögtalarna: medel (standard), hög, avstängd eller låg

#### 4) CALIBR

- Tryck för att starta ljudkalibrering

#### 5) (Moment)

- Tryck för att direkt komma åt din spellista eller högtalarinställningar som du har anpassat i JBL One-appen

#### 6) (Uppspelningskontroller under musikströmning med JBL One-appen, Chromecast built-in™, AirPlay, Alexa eller Bluetooth)

- Tryck en gång: Pausa eller återuppta uppspelningen
- Tryck två gånger: Nästa spår
- Tryck tre gånger: Föregående spår

#### 7) + / -

- Höj eller sänk volymen
- Tryck och håll ned för att öka eller sänka volymen.

#### 8) (Ljud av)

- Ljud av / ljud på

### 3.4.1 App-aktiverad kontroll

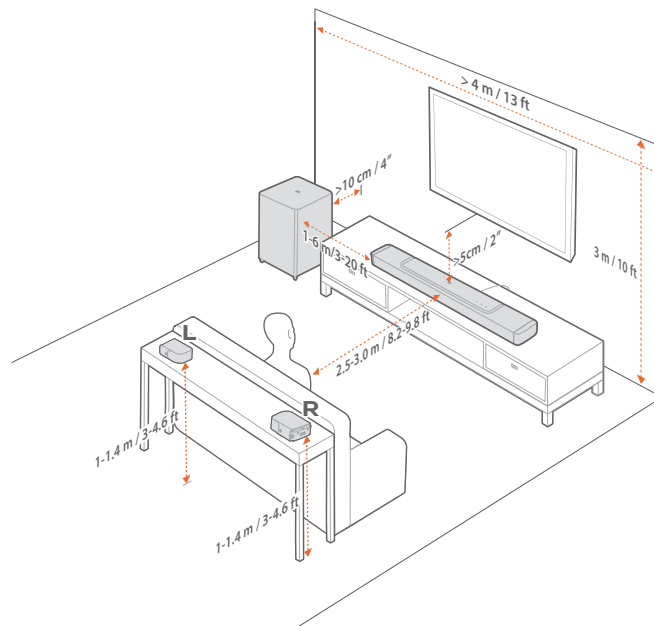
Med JBL One-appen på din Android- och iOS-enhet kan du göra följande:

- Wi-Fi-inställning;
- Ljudkalibreringen & demo;
- Personlig ljudkalibrering;
- Hantera och kontrollera enheten;
- Integrering av musiktjänster;
- Ytterligare egenskaper.

## 4. PLACERA

### 4.1 Bänkplacering

Placera soundbarhögtalaren, de löstagbara högtalarna och subwoofern på en slät och stabil yta. Se rekommenderat avstånd enligt följande diagram



#### Obs!

- Strömssladden ska vara ordentligt ansluten till eluttaget.
- Placera inga andra föremål ovanpå soundbarhögtalaren, de löstagbara högtalarna eller subwoofern.
- Ladda de två löstagbara högtalarna i god tid för att vara säker på att de har tillräcklig batterinivå. (Se "[6.2 Ladda de löstagbara högtalarna](#)").
- Använd medföljande sidokåpor för att täcka de två ändarna av soundbarhögtalaren efter att du tagit bort de bakre surroundhögtalarna (se steg 5 under "[4.2.2 Vägghämontera de löstagbara högtalarna som bakre surroundhögtalare](#)").





## 5. ANSLUTNING

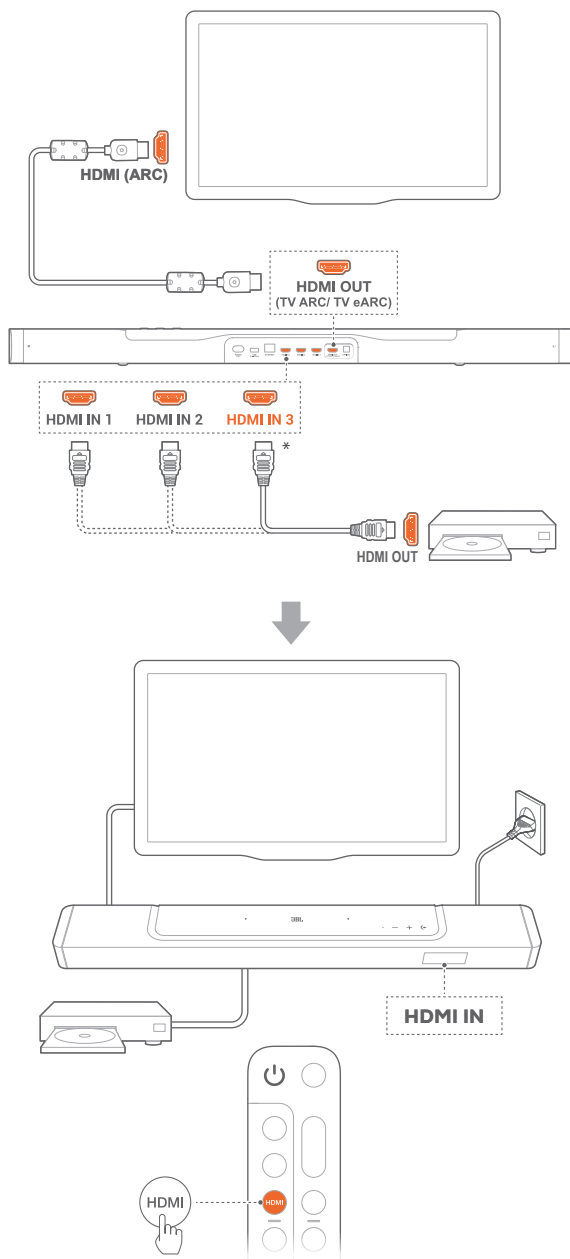
### 5.1 Ansluta till din TV och digitala enheter

För ljuduppspelning genom soundbarhögtalaren: anslut soundbarhögtalaren till din TV med den medföljande HDMI-kabeln eller en optisk kabel (säljs separat).

HDMI stöder digitalt ljud och video med en enda anslutning. HDMI-anslutningen är det bästa alternativet för din Soundbarhögtalare.

#### 5.1.1 TV (HDMI ARC/eARC)

(Rekommenderad anslutning för bästa Dolby Atmos/DTS:X-upplevelse)

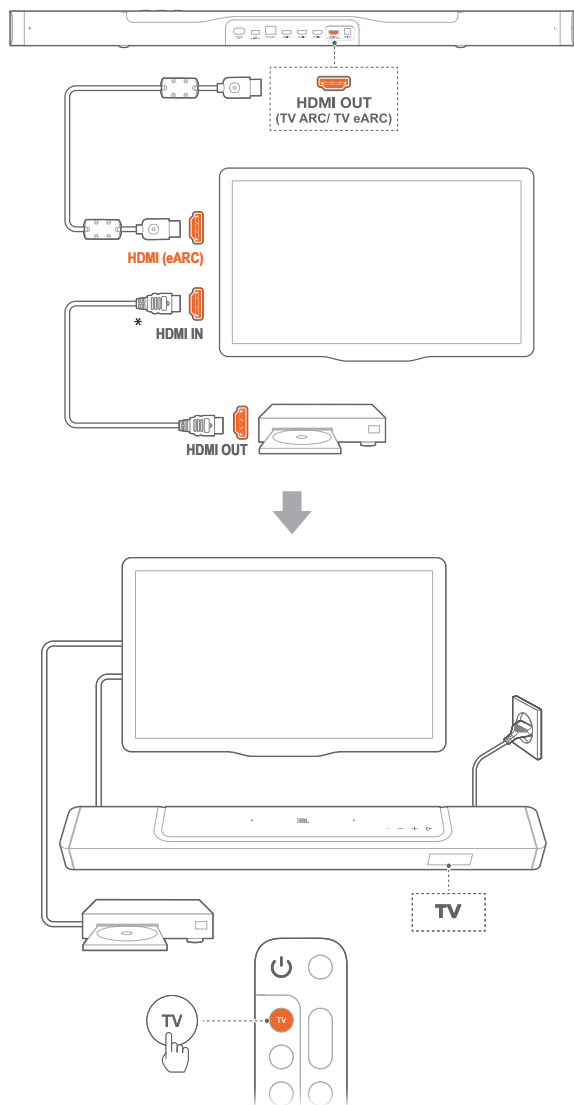


1. Anslut soundbarhögtalaren till **HDMI IN (ARC/eARC)**-kontakten på din TV genom att använda den medföljande HDMI-kabeln.
  - Kontrollera att HDMI-CEC och HDMI ARC/eARC har aktiverats på din TV. Läs bruksanvisningen till din TV för mer information.
2. Använd en HDMI-kabel (V2.0 eller senare) för att ansluta soundbarhögtalaren till din digitala enhet, t.ex. en TV-box, DVD-/Blu-ray-spelare eller spelkonsol.
  - Kontrollera att HDMI-CEC har aktiverats på din digitala enhet. Läs i din digitala enhets bruksanvisning för mer information.
  - På din digitala enhet väljer du "Bitstream" eller "Raw data" (Rådata) i ljudutgångsinställningarna för bästa Dolby Atmos-upplevelse.
3. För att spela ljud från den digitala enheten som är ansluten till soundbarhögtalaren trycker du flera gånger på **HDMI** på fjärrkontrollen.

#### Obs!

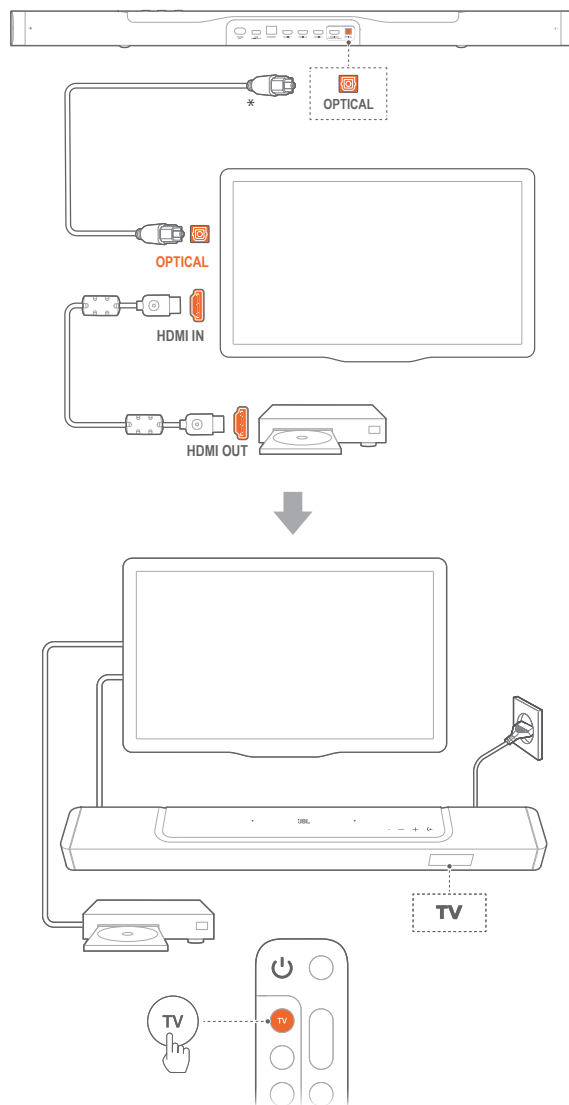
- Om din TV inte stöder HDMI eARC, se till att du ansluter din digitala enhet via HDMI IN-kontakten på soundbarhögtalaren istället för din TV. I annat fall kan inte Dolby Atmos-informationen passera via HDMI (ARC)-anslutningen från TV:n till soundbarhögtalaren.

## 5.1.2 TV (HDMI eARC)



- Anslut soundbarhögtalaren till **HDMI IN (eARC)**-anslutningen på din TV genom att använda den medföljande HDMI-kabeln.
  - Kontrollera att HDMI-CEC och HDMI ARC/eARC har aktiverats på din TV. Läs bruksanvisningen till din TV för mer information.
- Använd en HDMI-kabel (eARC-kompatibel, V2.0 eller senare) för att ansluta din TV till din digitala enhet, t.ex. en strömningsenhet, TV-box, DVD-/Blu-ray-spelare eller spelkonsol.
  - Kontrollera att HDMI-CEC har aktiverats på din digitala enhet. Läs i din digitala enhets bruksanvisning för mer information.
  - På din TV och din digitala enhet väljer du "Bitstream" eller "Raw data" (Rådata) i ljudutgångsinställningarna för bästa Dolby Atmos-upplevelse.
- För att spela ljud från den digitala enheten som är ansluten till din TV väljer du **TV** på fjärrkontrollen.

## 5.1.3 OPTISK



### Obs!

- Med de fyra uppåtriktade högtalarna och surroundhögtalarnas löstagbara konstruktion kan soundbarhögtalarens Dolby-surroundmixer utöka det äldre kanalbaserade Dolby Digital-formatet, inklusive 5.1 och 7.1-innehåll, och ge en uppslukande 3D Atmos-upplevelse.

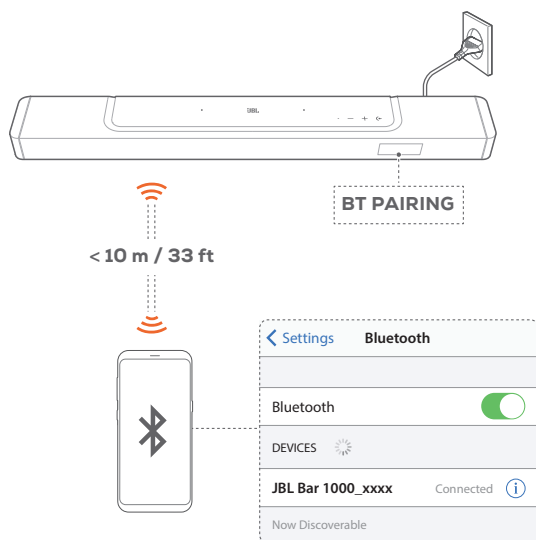
- Anslut soundbarhögtalaren till din TV genom att använda en optisk kabel.
- Använd en HDMI-kabel (V2.0 eller senare) för att ansluta din TV till din digitala enhet, t.ex. en strömningsenhet, TV-box, DVD-/Blu-ray-spelare eller spelkonsol.
- För att spela ljud genom den optiska kabeln väljer du **TV** på fjärrkontrollen.

### Obs!

- \* HDMI-kabeln (för anslutning av en digital enhet) och den optiska kabeln säljs separat.
- Full kompatibilitet med alla HDMI-CEC-enheter kan ej garanteras.
- När både HDMI ARC och optiska kablar är anslutna till soundbarhögtalaren för ljudöverföring från TV prioriteras HDMI ARC-anslutningen.

## 5.2 Bluetooth-anslutning

Anslut din Soundbarhögtalare via Bluetooth med din Bluetooth-enhet, såsom en smartphone, surfplatta eller laptop.



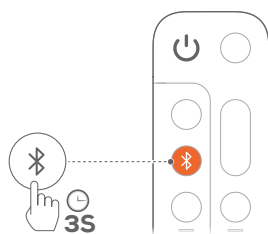
### 5.2.1 Anslut en Bluetooth-enhet

1. För att välja Bluetooth-källa, tryck på på soundbarhögtalaren eller på fjärrkontrollen.  
→ **"BT PAIRING"**: Förberedd för Bluetooth-parkoppling
2. Aktivera Bluetooth på din Bluetooth-enhet och sök efter **"JBL Bar 1000\_xxxx"** inom tre minuter.  
→ **Anslutning upprättad**: Enhetens namn visas om din enhet är namngiven på engelska. En bekräftelse-ton hörs.

### 5.2.2 För att återansluta senast parkopplade enhet

Din Bluetooth-enhet bibehålls som en parkopplad enhet när soundbarhögtalaren går i viloläge. Nästa gång du startar din Bluetooth-källa återansluter soundbarhögtalaren till den senast parkopplade enheten automatiskt.

### 5.2.3 Anslut till en annan Bluetooth-enhet



1. I Bluetooth-källan, tryck och håll ned på soundbarhögtalaren eller på fjärrkontrollen tills **"BT PAIRING"** visas.  
→ Soundbarhögtalaren går i Bluetooth-parkopplingsläge.
2. Följ steg 2 under **"5.2.1 Anslut en Bluetooth-enhet"**.
  - Om enheten anslutits till soundbarhögtalaren tidigare, koppla först bort **"JBL Bar 1000\_xxxx"** på enheten.

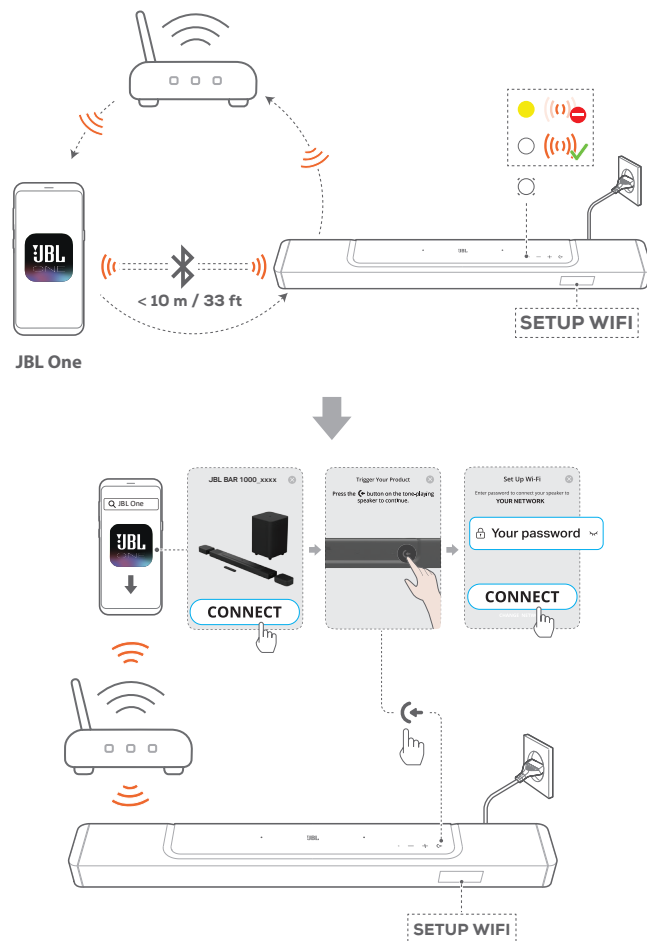
### Obs!

- Bluetooth-anslutningen förloras om avståndet mellan soundbarhögtalaren och Bluetooth-enheten är längre än 10 meter.
- Elektronisk utrustning kan skapa radiostörningar. Utrustning som genererar elektromagnetiska vågor måste hållas på avstånd från soundbarhögtalaren, till exempel mikrovågsugnar, trådlösa LAN-enheter osv.

## 5.3 Ansluta till hemnätverk

Anslut soundbarhögtalaren till ditt hemnätverk med Wi-Fi eller en Ethernet-kabel. Med JBL One-appen och de streamingtjänster som stöds (Chromecast built-in, AirPlay och Alexa) kan du strömma ljud från mobiltelefoner eller surfplattor genom soundbarhögtalaren.

1. Öppna Wi-Fi-inställningen på soundbarhögtalaren:
  - Tryck på valfri knapp för att slå på (Se **"7.1 På/Automatiskt viloläge/Automatiskt på"**).  
→ Om soundbarhögtalaren ännu inte har anslutits till ett nätverk visas **"HELLO"** och sedan **"SETUP WIFI"**.
  - För att öppna Wi-Fi-inställningen: tryck på och håll inne **+** och **-** tills **"SETUP WIFI"** visas.
2. På en Android eller iOS-enhet lägger du till soundbarhögtalaren i ditt Wi-Fi-hemnätverk via JBL One-appen.
  - a) Anslut din Android- eller iOS-enhet till ditt Wi-Fi-hemnätverk. Ladda ned JBL One-appen.
  - b) Följ app-instruktionerna för att avsluta installationen.



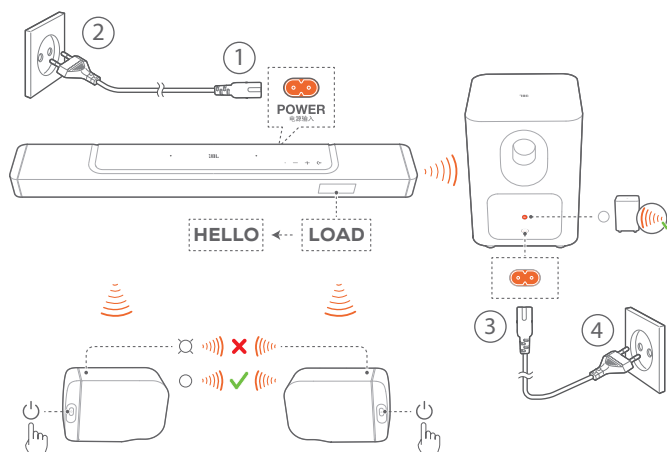
3. Vid behov ansluter du din soundbarhögtalare till ditt hemnätverk med en Ethernet-kabel.
  - Se till att du ansluter till samma nätverk som du använde under installationen.



#### Obs!

- På din Android- eller iOS-enhet, kan du namnge soundbarhögtalaren i JBL One-appen.
- På din iOS-enhet lägger du till soundbarhögtalaren i Apple Home-appen och hanterar den tillsammans med andra AirPlay 2-kompatibla högtalare.
- På din iOS-enhet, om soundbarhögtalaren har lagts till i ditt Wi-Fi-hemnätverk, kan du starta AirPlay-streaming från en AirPlay-kompatibel app (se "[7.7 Spela genom AirPlay](#)").
- Tillgängligheten för online-musikströmning varierar beroende på land.
- Vissa funktioner kräver abonnemang eller tjänster som inte är tillgängliga i alla länder.

## 6. INSTALLATION

### 6.1 Ansluta de löstagbara bakhögtalarna och subwoofern



1. Anslut soundbarhögtalaren till ett eluttag med den medföljande strömsladden.
  - Skärmen på soundbarhögtalaren visar **"LOAD"** och sedan **"HELLO"**.
2. Gör följande för att starta anslutningen:
  - Anslut subwoofern till ett eluttag med den medföljande strömsladden.
  - Docka de avtagbara högtalarna på soundbarhögtalaren eller tryck på  på de avtagbara högtalarna för att snabbt återansluta till soundbarhögtalaren.
    - Soundbarhögtalaren ansluter till subwoofern automatiskt.  
**Ansluten:**  Börjar lysa vitt på subwoofern.
    - Soundbarhögtalaren ansluter de löstagbara högtalarna automatiskt.  
**Ansluten:** Statusindikatorn lyser med fast vitt sken (○) på de löstagbara högtalarna.

#### Obs!

- Använd enbart den medföljande strömsladden.
- Innan du ansluter till ström, se till att du slutfört alla övriga anslutningar (Se "[5.1 Ansluta till din TV och digitala enheter](#)").

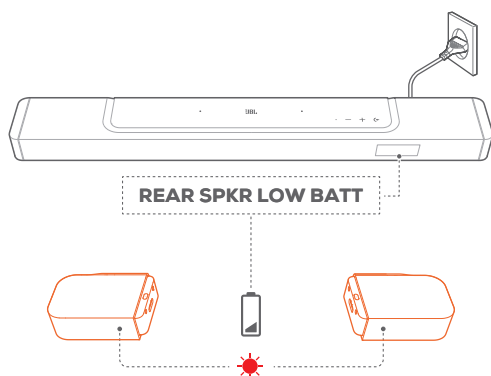
## 6.2 Ladda de löstagbara högtalarna

När de löstagbara surroundhögtalarna får slut på batteri kommer den trådlösa anslutningen till soundbarhögtalaren att förloras.

Första gången du använder de två avtagbara högtalarna bör du ladda dem i mer än 3 timmar för att säkerställa att batteriet fungerar tillräckligt länge.

→ När batterinivån är låg blinkar statusindikatorn rött på de löstagbara surroundhögtalarna och "REAR SPKR LOW BATT" visas på soundbarhögtalaren.

→ När batterinivån är låg visas "DOCK REAR SPKR" på soundbarhögtalaren.

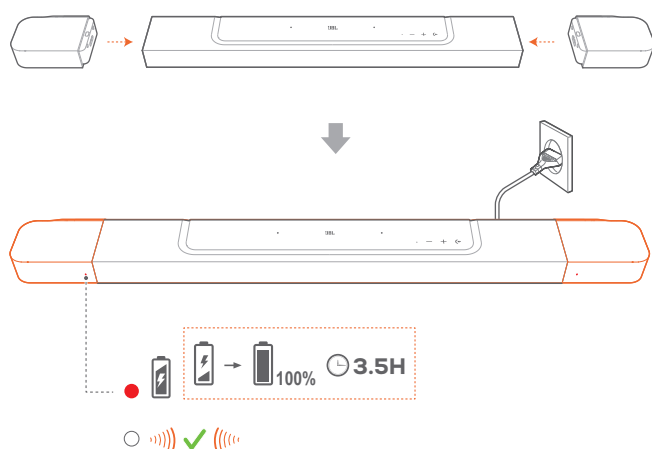


### 6.2.1 Ladda genom att docka de löstagbara högtalarna

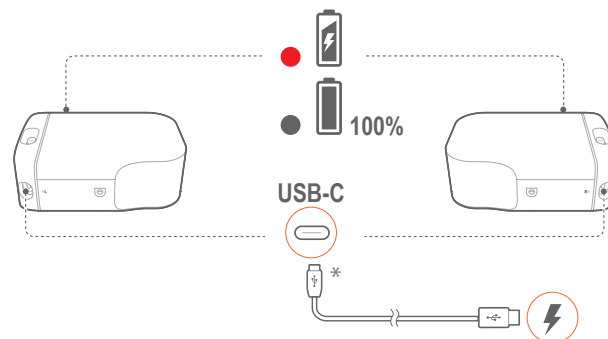
Laddningen startar när du dockar högtalarna på soundbarhögtalaren.

→ När soundbarhögtalaren växlar till standbyläge slås ● på, ● slocknar när de löstagbara högtalarna är fulladdade.

→ Det tar cirka 3,5 timmar innan det tomma batteriet är helt laddat.



### 6.2.2 Ladda med en USB-kabel



- Använd en USB-C-kabel för att ansluta de löstagbara högtalarna till ström.
- För de löstagbara högtalarna används statusindikatorn för att ange både batteritid och trådlös anslutning (se "[3.2 Löstagbara högtalare](#)").

#### Obs!

- \* USB-C-kabeln säljs separat.

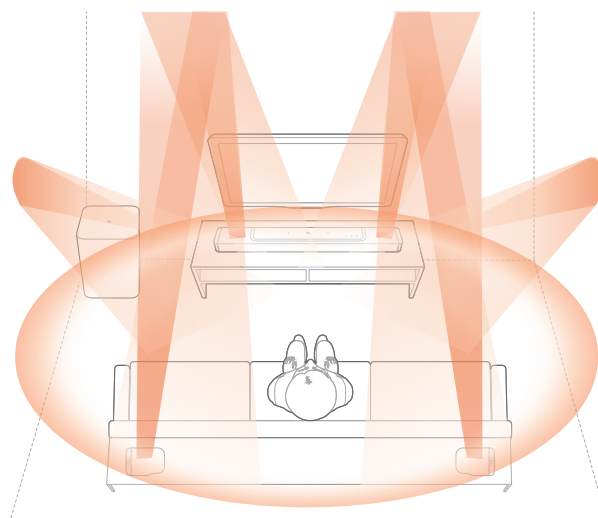
## 6.3 3D-surroundljud

### 6.3.1 Ljudkalibrering

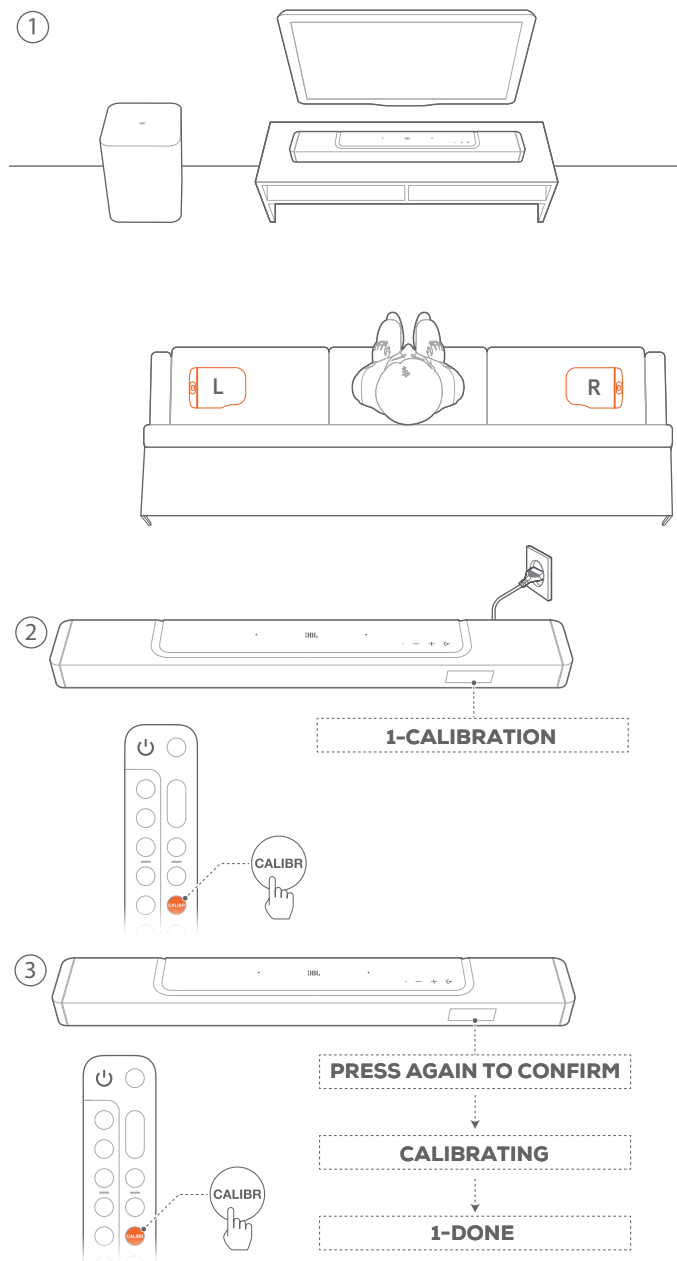
Optimera din 3D-surroundljudupplevelse på din favoritlyssningsplats.

För ljudkalibrering, gör följande:

- Se till att ditt rum är tyst.
- Se till att soundbarhögtalaren och de två löstagbara bakhögtalarna är inom synhåll från varandra, utan hinder mellan.
- Se till att vänster och höger bakre högtalare är korrekt placerade, **L**-högtalaren till vänster och **R**-högtalaren till höger.

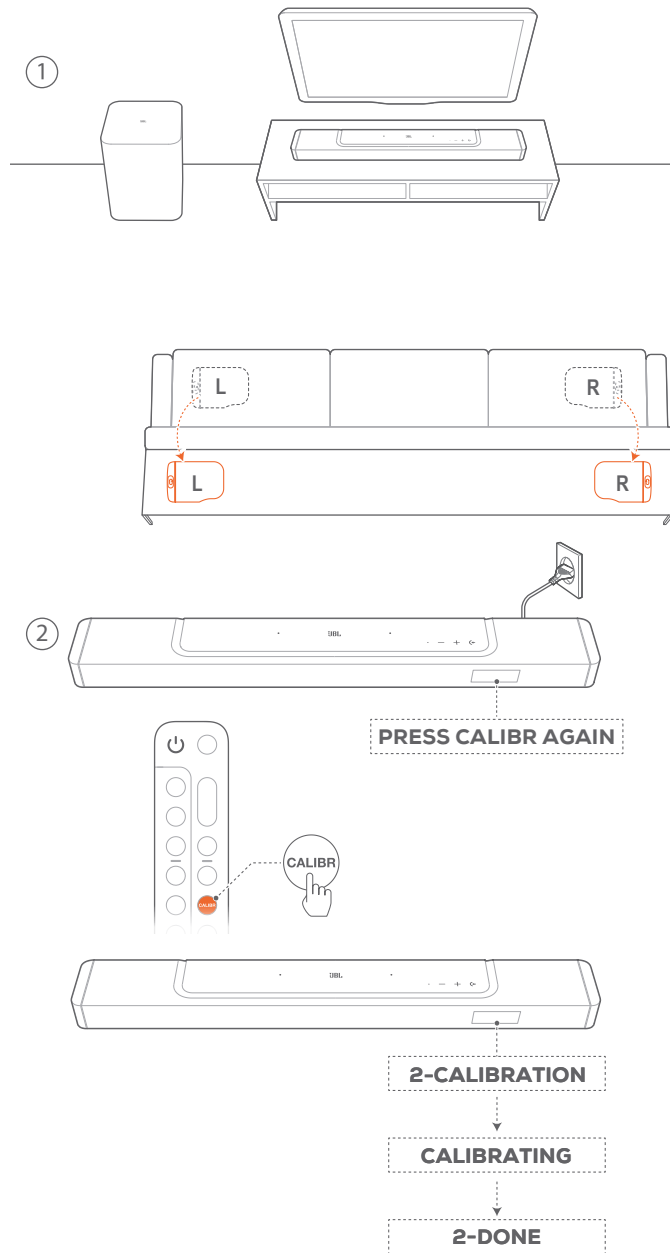


## 1) Kalibrera lyssningszonen



- Placera de löstagbara bakhögtalarna bredvid lyssningsplatsen.
  - Se till att de två löstagbara högtalarna har anslutits till soundbarhögtalaren (se "[6.1 Ansluta de löstagbara bakhögtalarna och subwoofern](#)").
- På fjärrkontrollen, tryck på **CALIBR** för att starta kalibreringen.
  - "**1-CALIBRATION**" visas på soundbarhögtalaren.
- När "**PRESS AGAIN TO CONFIRM**" visas, tryck på **CALIBR** igen.
  - Nedräkningen börjar från 5 till 1.
  - En kalibreringston hörs. Ljudkalibreringen startar. "**CALIBRATING**": Kalibrering pågår
  - "**1-DONE**": Kalibreringen av lyssningszonen är klar.

## 2) Kalibrera högtalarpositionen



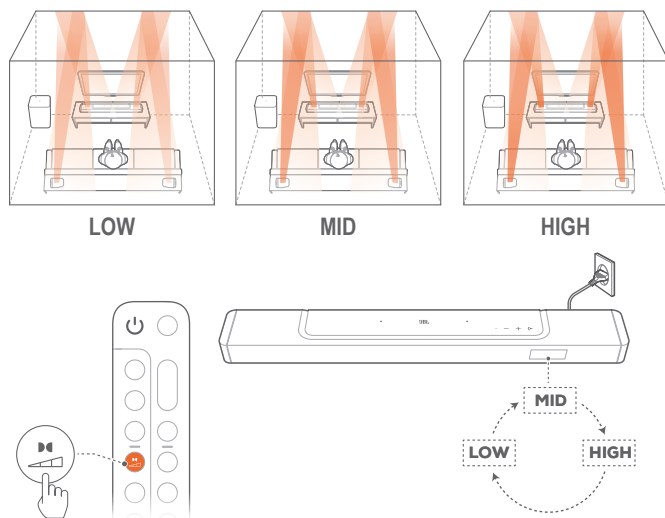
- Placera de löstagbara bakhögtalarna på önskad plats.
- På fjärrkontrollen, tryck på **CALIBR**.
  - "**2-CALIBRATION**" visas på soundbarhögtalaren.
  - Nedräkningen börjar från 5 till 1.
  - En kalibreringston hörs. Ljudkalibreringen startar. "**CALIBRATING**": Kalibrering pågår
  - "**2-DONE**": Kalibreringen av högtalarpositionen är klar.


### Obs!

- Under ljudkalibreringen är alla knappar avaktiverade på fjärrkontrollen förutom **U** och **CALIBR**.

### 6.3.2 Dolby Atmos® / DTS:X®

Med Dolby Atmos eller DTS: X spelas ljud ovanifrån och ger ett mäktigt, uppslukande 3D-ljud.



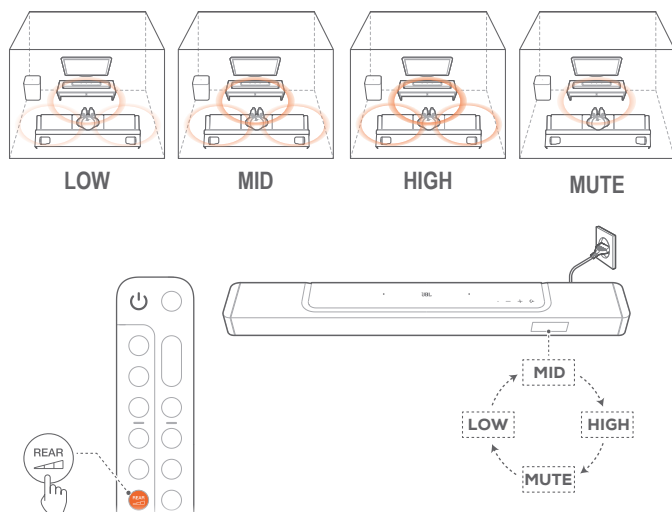
1. För att spela surroundljudet från Dolby Atmos eller DTS:X, anslut och spela upp din Blu-ray-spelare eller streamingenhet enligt "5.1 Ansluta till din TV och digitala enheter".
2. För att välja lämplig styrka för Dolby Atmos eller DTS:X, tryck på  på fjärrkontrollen för att växla mellan medel (standard), hög eller låg.

#### Obs!


- Atmos- eller DTS:X ljud-effekterna är endast tillgängliga med Dolby- eller DTS:X-ljudinnehåll.

### 6.3.3 Bakre justering

Med båda avtagbara bakhögtalarna frånkopplade kan du välja surroundljudets nivå.

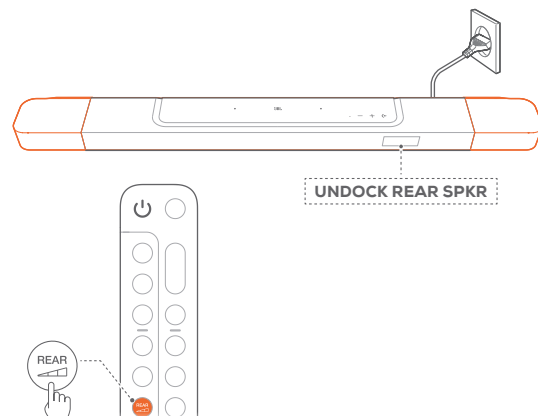


1. Se till att soundbarhögtalaren och de två löstagbara bakhögtalarna är anslutna trådlöst (se "6.1 Ansluta de löstagbara bakhögtalarna och subwoofern").

2. På fjärrkontrollen, tryck på  för att växla mellan surroundnivåer.

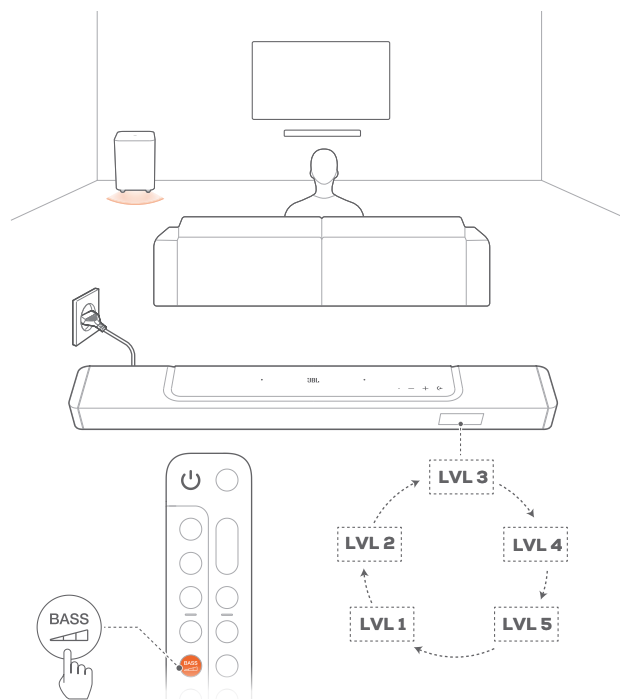
→ "MID" / "HIGH" / "MUTE" / "LOW" visas (Standard: "MID").


→ "UNDOCK REAR SPKR" visas om de löstagbara bakhögtalarna har anslutits till soundbarhögtalaren.



### 6.3.4 Justering av bas

Du kan göra basjustering efter behov.

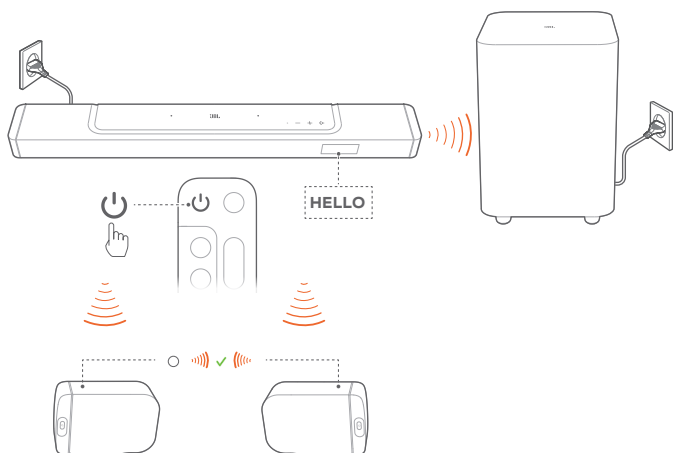


- Tryck på  på fjärrkontrollen för att växla basnivåer. → "LVL1" till "LVL5" visas (Standard: "LVL3").



## 7. SPELA UPP

### 7.1 På/Automatiskt viloläge/Automatiskt på



#### 7.1.1 Starta

- För att slå på, tryck på valfri knapp på soundbarhögtalaren eller på  $\odot$  på fjärrkontrollen.
  - "HELLO" visas.
  - Subwoofern återansluts till soundbarhögtalaren automatiskt. **Ansluten:** lyser vitt.
  - Delöstagbarahögtalarna återansluts till soundbarhögtalaren automatiskt. **Ansluten:** Statusindikatorn lyser med fast vitt sken (○)

#### 7.1.2 Automatiskt viloläge

Om soundbarhögtalaren är inaktiv mer än 10 minuter går den automatiskt i viloläge. "STDBY" visas.

- Subwoofern går också i viloläge och börjar lysa orange.
- De löstagbara högtalarna växlar till viloläge och statusindikatorn stängs av för status för trådlös anslutning.
- Nästa gång du startar din soundbar återgår den till den senaste valda källan.

#### Obs!

- På de avtagsbara högtalaren, tryck och håll i  $\odot$  i mer än 3 sekunder för att stänga av, tryck på  $\odot$  igen för att återansluta till soundbarhögtalaren.

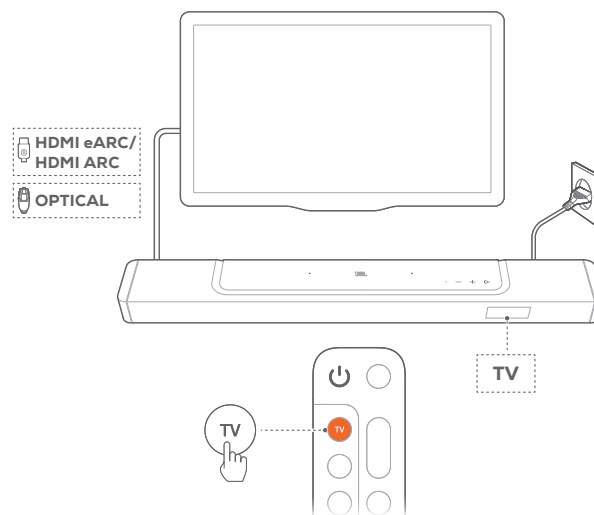
#### 7.1.3 Automatisk aktivering

I viloläget vaknar soundbarhögtalaren automatiskt när

- den är ansluten till din TV via HDMI ARC-anslutning och din TV slås på,
- soundbarhögtalaren är ansluten till din TV via HDMI ARC-anslutningen och via HDMI-anslutningen även är ansluten till din digitala enhet såsom en digitalbox, DVD/Blu-ray-spelare eller spelkonsol, och din digitala enhet är påslagen;
- soundbarhögtalaren är ansluten till ditt hemnätverk och ljud strömmas till soundbarhögtalaren via musikstreamingtjänsterna i JBL One-appen, Chromecast built-in, AirPlay eller Alexa.

### 7.2 Spela från TV-källa

När din soundbar är ansluten kan du lyssna på TV-ljudet genom soundbarhögtalaren.



- Se till att din TV är inställd för att stödja externa högtalare och att de inbyggda TV-högtalarna är inaktiverade. Läs bruksanvisningen till din TV för mer information.
- Se till att soundbarhögtalaren har anslutits ordentligt till din TV. (Se "[5.1 Ansluta till din TV och digitala enheter](#)").
- För att välja TV-källa, tryck på  $\leftarrow$  soundbarhögtalaren eller **TV** på fjärrkontrollen.
  - "TV": TV-källan är vald.
  - I fabriksinställningarna är TV-källan vald som standard.

#### Obs!

- Om soundbarhögtalaren är ansluten till din TV via både HDMI-kabeln och en optisk kabel kommer HDMI-kabeln väljas för TV-anslutningen.

#### 7.2.1 TV-fjärrkontrollsinställning

För att använda din TV-fjärrkontroll till både TV:n och soundbarhögtalaren, kontrollera att din TV stöder HDMI-CEC. Om din TV inte stöder HDMI-CEC, följ stegen i "[TV-inläring av IR-fjärrkontroll](#)".

#### HDMI-CEC

Om din TV stöder HDMI-CEC, aktivera funktionerna enligt instruktionerna i din TV-bruksanvisning. Du kan styra volymen +/-, ljud av/på, och ström/viloläge på din soundbar via TV-fjärrkontrollen.

#### TV-inläring av IR-fjärrkontroll

Genom IR-lärande kan din infraröda TV-fjärrkontroll lära sig några av soundbarhögtalarens kommandon.

- På soundbarhögtalaren, tryck och håll ned  $\leftarrow$  och  $\rightarrow$  tills "LEARNING" visas.
  - Du aktiverar nu TV-fjärrkontrollsinlärningsläget.

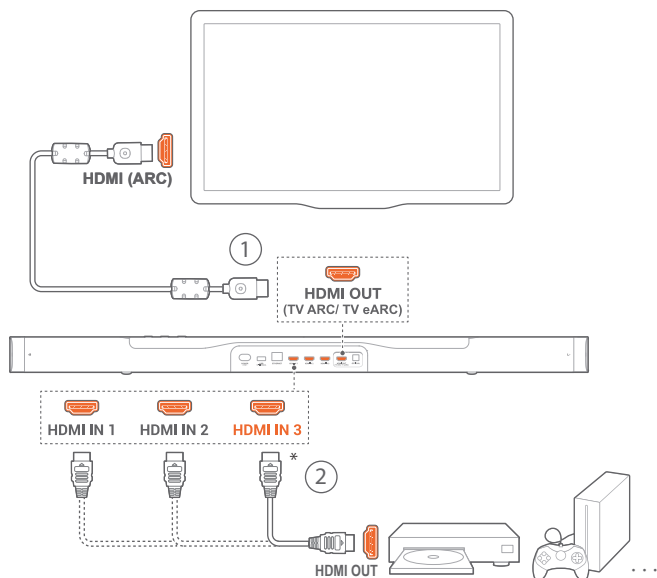
- Rikta TV:ns fjärrkontroll mot soundbarhögtalaren. Följ instruktionerna på skärmen för hur du ska använda knapparna på fjärrkontrollen till TV:n.
  - När någon av **"POWER"**, **"VOL+"**, **"VOL-"**, eller **"MUTE"** visas på soundbarhögtalaren, tryck på önskad knapp på TV:ns fjärrkontroll.
    - **"DONE"**: TV-fjärrkontrollen lär sig soundbarhögtalarens knappfunktioner.
    - Soundbarhögtalaren återgår till senast valda källa.
  - För att stoppa och avsluta inlärningsläget för TV:ns fjärrkontroll, tryck på och håll ned **←** och **+** på soundbarhögtalaren tills **"EXIT LEARNING"** visas.
    - De inlärd funktionerna tas bort.

#### Obs!

- Soundbarhögtalaren kommer att lämna inlärningsläget för TV:ns fjärrkontroll automatiskt om ingen åtgärd vidtas under 30 sekunder. De inlärd funktionerna tas bort.

### 7.3 Spela från HDMI IN-källan

Med soundbarhögtalaren ansluten enligt följande kommer din digitala enhet att spela video på din TV och ljud från soundbarhögtalaren.



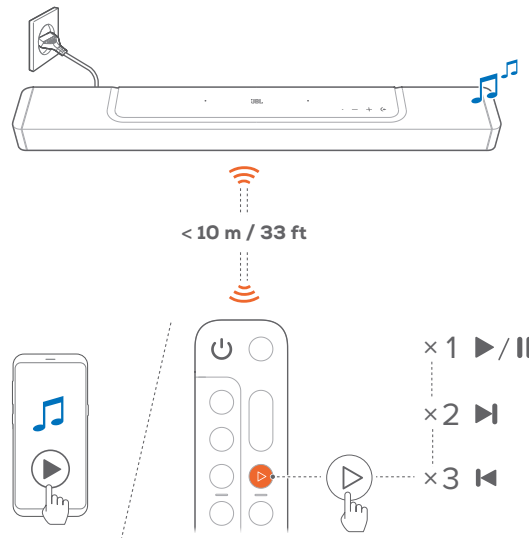
- Se till att soundbarhögtalaren har anslutits ordentligt till din TV och din digitala enhet. (Se "[5.1 Ansluta till din TV och digitala enheter](#)").
- Slå på din digitala enhet.
  - Din TV och soundbarhögtalaren vaknar upp från viloläge och växlar till ingångskällan automatiskt.
    - För att välja **HDMI IN**-källan på soundbarhögtalaren, växla **←** på soundbarhögtalaren eller **HDMI** på fjärrkontrollen.
- Växla till standby-läge på din TV.
  - Soundbarhögtalaren och källan växlar till standby-läge.

#### Obs!

- Full kompatibilitet med alla HDMI-CEC-enheter kan ej garanteras.

### 7.4 Spela från Bluetooth-källa

Du kan strömma ljud via Bluetooth från din Bluetooth-enhet till soundbarhögtalaren.

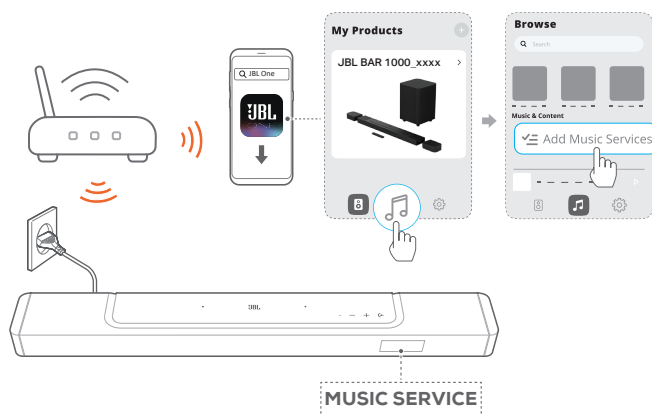


- Se till att soundbarhögtalaren anslutits korrekt till din Bluetooth-enhet (Se "[5.2 Bluetooth-anslutning](#)").
- För att välja Bluetooth-källan, tryck på **←** på soundbarhögtalaren eller **↻** på fjärrkontrollen.
- Starta ljuduppspelningen på din Bluetooth-enhet.
  - Annars tryck på **▶** på fjärrkontrollen för att styra uppspelningen.
- Justera volymen på soundbarhögtalaren, fjärrkontrollen eller din Bluetooth-enhet.

### 7.5 Spela upp via JBL One-appen

Via JBL One-appen kan du streama ljud från online-musiktjänster till soundbarhögtalaren.

- På soundbarhögtalaren:
  - Se till att soundbarhögtalaren anslutits ordentligt till ditt hemnätverk (Se "[5.3 Ansluta till hemnätverk](#)").
- På din Android- eller iOS-enhet:
  - Kontrollera att din Android- eller iOS-enhet har anslutits till samma nätverk som soundbarhögtalaren.
  - Starta JBL One-appen, bläddra bland tillgängliga musikstreamingtjänster\* för att välja musik och starta sedan musikströmning till den anslutna soundbarhögtalaren.
    - Använd sökrutan för att upptäcka musik i det integrerade musikbiblioteket med tillgängliga musiktjänster.




3. Avsluta musikuppspelningen genom att växla till en annan källa.

### Obs!

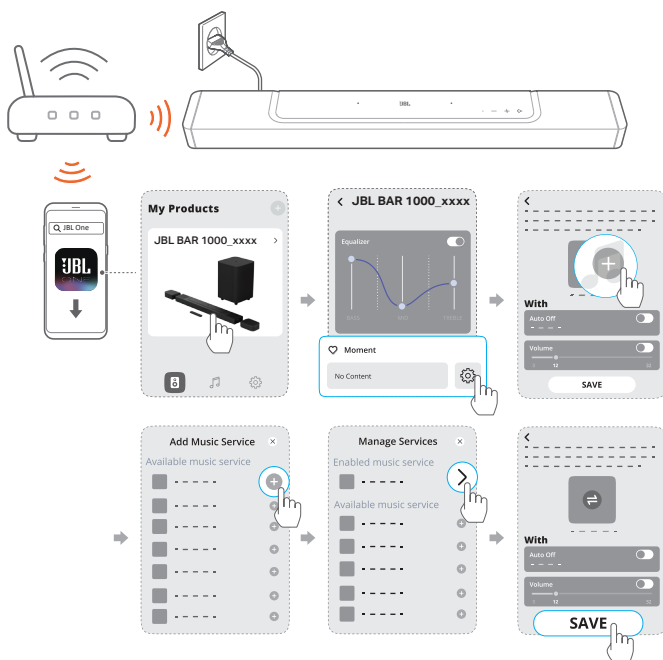
- \*Abonnemang kan behövas och tillhandahålls inte av JBL One-appen.

### Gå till dina förinställningar med knappen (Moment)


Genom att trycka på  fjärrkontrollen kommer du åt spellistan och högtalarinställningarna som du har anpassat i JBL One-appen.

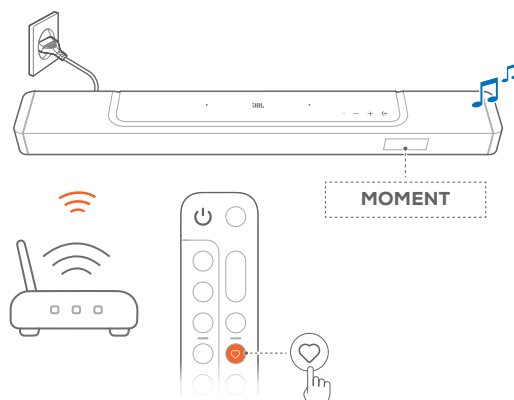
1. I JBL One-appen,

- anpassa  (Moment)-funktionen.



2. På soundbarhögtalaren:

- Tryck på  på fjärrkontrollen för att komma åt den personliga spellistan och högtalarinställningarna.



## 7.6 Spela genom Chromecast built-in

Strömma ljud genom Chromecast built-in på din Android- eller iOS-enhet till soundbarhögtalaren.


1. På soundbarhögtalaren:

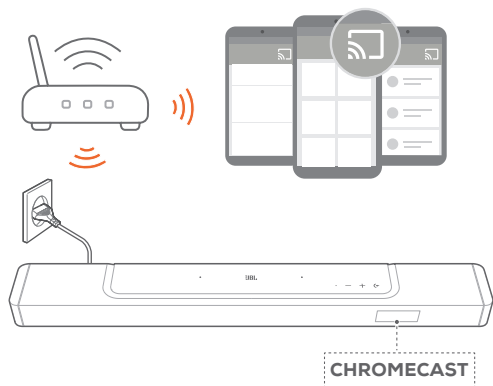
- Se till att soundbarhögtalaren anslutits ordentligt till ditt hemnätverk (Se "[5.3 Ansluta till hemnätverk](#)").

2. På din Android- eller iOS-enhet:

- Kontrollera att din Android- eller iOS-enhet har anslutits till samma nätverk som soundbarhögtalaren.
- Öppna JBL One-appen och kontrollera att du har aktiverat streamingtjänsten för Chromecast built-in.




- c) Tryck på cast-ikonen för att spela musik i en Chromecast-app  och välj den anslutna soundbarhögtalaren.

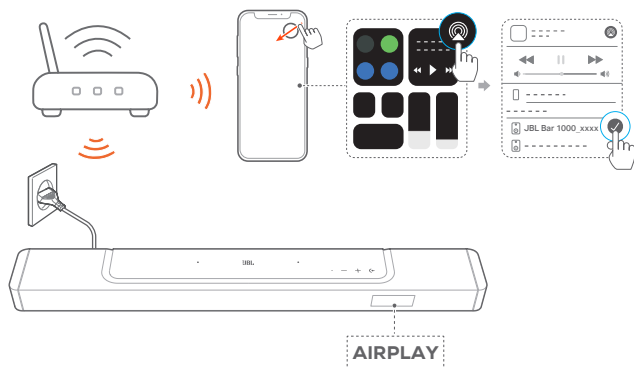


3. Avsluta musikuppspelningen genom att växla till en annan källa.

## 7.7 Spela genom AirPlay

Strömma ljud genom AirPlay på din Android- eller iOS-enhet till soundbarhögtalaren.

- På soundbarhögtalaren:
  - Se till att soundbarhögtalaren anslutits ordentligt till ditt hemnätverk (Se "[5.3 Ansluta till hemnätverk](#)").
- På din iOS-enhet:
  - Kontrollera att din iOS-enhet har anslutits till samma nätverk som soundbarhögtalaren.
  - För att öppna Kontrollcenter på en iOS-enhet sveper du ner från det övre högra hörnet. Tryck på  för att välja en ansluten soundbarhögtalaren och börja sedan strömma ljud från en app.



3. Avsluta musikuppspelningen genom att växla till en annan källa.

## 7.8 Spela upp genom Amazon Music

Med soundbar ansluten till Alexa kan du strömma musik från Amazon Music-biblioteket till soundbarhögtalaren.

- Se till att soundbarhögtalaren anslutits ordentligt till ditt hemnätverk (Se "[5.3 Ansluta till hemnätverk](#)").

- På din Android- eller iOS-enhet:

- Kontrollera att din Android- eller iOS-enhet har anslutits till samma nätverk som soundbarhögtalaren.
- Starta JBL One-appen och kontrollera att du har aktiverat streamingtjänsten för Amazon Alexa.



- Starta Amazon Alexa-appen för att starta musikuppspelningen.



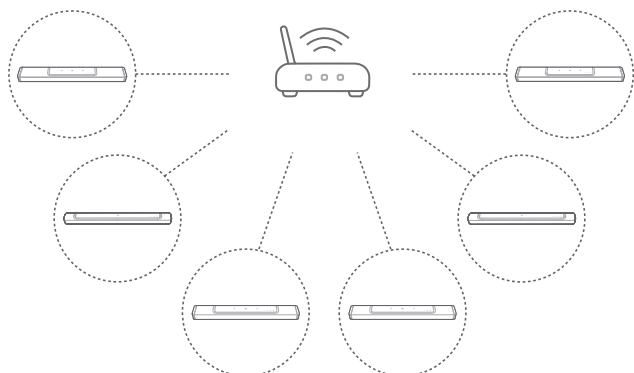
- Öppna Amazon Music-appen för att komma åt Amazon Music-biblioteket.
- Se till att starta musikuppspelning från samma Alexa-konto som du har aktiverat i JBL One-appen. Se Amazon Alexa-appen för mer information.

### Obs!


- Soundbarhögtalaren stöder strömning av ljud men inte strömning av video.
- Under Playback (uppspelning) pausas Chromecast built-in eller AirPlay musikuppspelningen på den aktuella anslutna enheten när du startar musikuppspelning på en annan ansluten enhet.
- När soundbarhögtalaren växlar mellan ditt Wi-Fi-hemnätverk och det trådbundna nätverket under AirPlay, pausas musikuppspelningen och kommer att återupptas om några minuter, beroende på bredbandets bandbredd. För anslutning till ditt trådbundna hemnätverk, se "[5.3 Ansluta till hemnätverk](#)".

## 7.9 Multiroom-uppspelning

Med flerrumsuppspelning (multiroom) kan du strömma musik på din Android- eller iOS-enhet till flera Chromecast/AirPlay/ Alexa-högtalare.



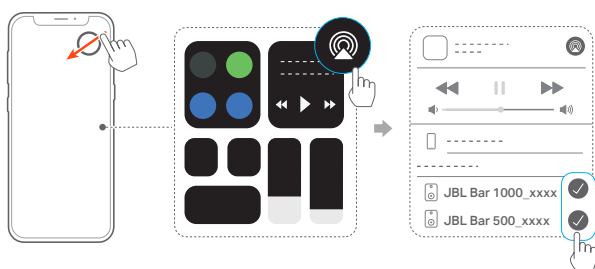
### 7.9.1 Chromecast built-in

1. Med Google Home-appen kan du ansluta flera Chromecast-högtalare till samma nätverk, koppla ihop dem till flera rum och skapa grupper som du önskar.
2. Starta en Chromecast-kompatibel app på din mobiltelefon eller surfplatta.
3. Spela musik. Tryck på  och välj högtalarna som har kopplats ihop.

#### Obs!

- För att skapa en högtalargrupp i flera rum i Google Home-appen, se till att du har anslutit alla högtalare till samma hemnätverk och har använt samma Google-inloggningskonto. Se Google Home-appen för mer information.
- Beroende på bandbredd för ditt lokala nätverk kan du strömma musik till upp till sex Chromecast-högtalare.

### 7.9.2 AirPlay



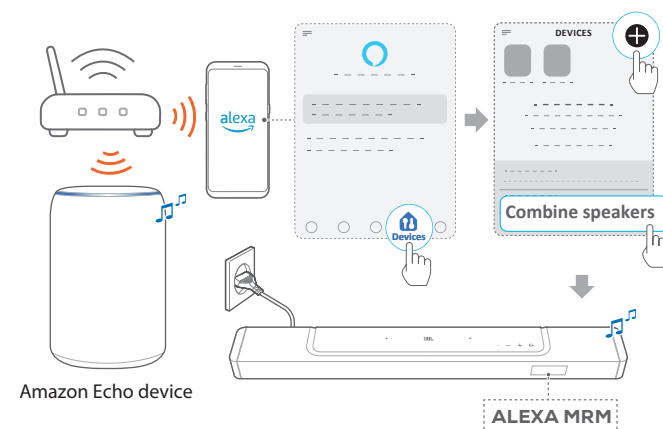
1. Gå till Kontrollcenter på en iOS-enhet.
2. Tryck på  för att välja flera sammankopplade högtalare.
3. Börja strömma musik från en app.

### 7.9.3 Alexa MRM: Multi-Room Musik

1. Kontrollera att du har aktiverat streamingtjänsten Amazon Alexa på soundbarhögtalaren via JBL One-appen.



2. Skapa en multi-room musikgrupp med Amazon Alexa-appen till soundbaren. Se Amazon Alexa-appen för mer information.



#### Obs!

- För att skapa en multi-room musikgrupp i Amazon Alexa-appen, se till att du har anslutit alla enheter till samma hemnätverk och har använt samma Alexa-inloggningskonto. Se Amazon Alexa-appen för mer information.

---

## 8. LJUDINSTÄLLNINGAR

### 8.1 Ljudsynk

Med ljudsynk-funktionen kan du synkronisera ljud och video för att se till att video inte visas med fördröjt ljud.

1. På fjärrkontrollen, tryck på och håll inne **TV** mer än tre sekunder och tryck sedan på **+**.  
→ **"SYNC"** visas.
2. Tryck inom fem sekunder på **+** eller **-** på fjärrkontrollen för att justera ljudfördröjningen och matcha med videon.  
→ Ljudsynkroniseringens tid visas.


### 8.2 Smart-läge

Med smart-läget aktiverat som standard kan du njuta av TV-program med starka ljudeffekter. För TV-program som nyheter och väderprognoser kan du reducera ljudeffekterna genom att inaktivera smart-läget och byta till standardläge.

**Smart-läge:** EQ-inställningarna och JBL-surroundljud används för att ge starka ljudeffekter.

**Standardläge:** De förvalda EQ-inställningarna används för standardljudeffekter.

För att inaktivera smart-läget, gör följande:



- På fjärrkontrollen, tryck och håll inne  i mer än tre sekunder. Tryck sedan på och tryck sedan på **+**.  
→ Du växlar till ett annat läge. **"OFF SMART MODE"**: Standardläge är aktiverat.  
→ Nästa gång du startar soundbarhögtalaren är smart-läget **aktiverat igen automatisk**.

### 8.3 PureVoice-teknik för förbättrad dialog

Genom att dra fördel av PureVoice-dialogförbättringstekniken låter PureVoice dig förbättra röstens klarhet och enkelt höra och förstå tal.

Som standard är PureVoice aktiverat om du spelar upp filmer från TV/HDMI IN-källan och PureVoice är inaktiverat om du streamar musik över Bluetooth, Chromecast built-in, Alexa och AirPlay.

Gör så här för att inaktivera eller aktivera PureVoice-läge,

- På fjärrkontrollen, tryck på och håll inne  i mer än fem sekunder och tryck sedan på .  
→ **"ON PUREVOICE"**: PureVoice aktiveras.  
→ **"OFF PUREVOICE"**: PureVoice inaktiveras.  
→ Nästa gång du startar soundbarhögtalaren aktiveras PureVoice igen **automatiskt**.

---

## 9. ÅTERSTÄLL FABRIKSINSTÄLLNINGAR

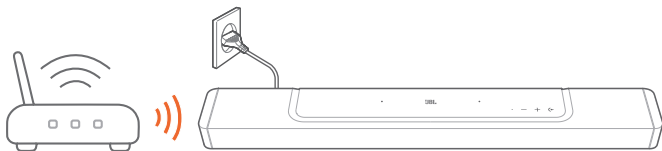
Genom att återställa standardinställningarna som gjordes i fabriken raderar du alla dina personliga inställningar på soundbarhögtalaren.

- På soundbarhögtalaren, tryck på och håll inne **(+, + och -)** i mer än 5 sekunder.  
→ **"RESET"** visas.  
→ Soundbarhögtalaren startar om.

## 10. PROGRAMUPPDATERING

För optimala produktprestanda och bäst användarupplevelse kan JBL erbjuda programvaruuppdateringar för soundbar-systemet i framtiden. Gå till [www.jbl.com](http://www.jbl.com) eller kontakta JBL:s kundtjänst för att få mer information om hämtning av uppdateringsfiler.

### Uppdatering online

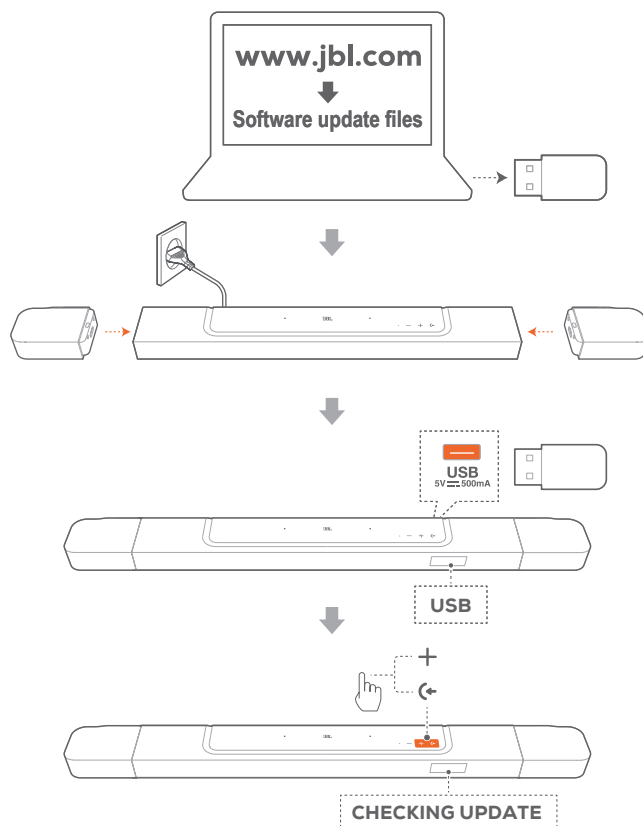


- Anslut soundbarhögtalaren till ditt hemnätverk. Onlineuppdatering sker automatiskt om programuppdateringar finns.
  - **"WAIT"**: Programvaruuppdatering pågår
  - **"DONE"**: Programvaruuppdatering har slutförts

### Obs!

- Programuppdateringar kommer att synkroniseras till de två löstagbara högtalarna när de är anslutna till eller dockade på soundbarhögtalaren.

### Uppdatering med en USB-lagringsenhet



1. Kontrollera att du sparat uppdateringsfilen i rotkatalogen på en USB-lagringsenhet.
  - Se till att din USB-lagringsenhet uppfyller följande krav:
    - Maxkapacitet: 64 GB
    - Filsystem: FAT32
2. Anslut USB-enheten.
  - **"USB"**: Soundbarhögtalaren växlar till USB-källan.
3. För att gå in i programuppdateringsläget, tryck på **←** och **+** på soundbarhögtalaren.
  - **"CHECKING UPDATE"** visas.
  - **"WAIT"**: Programvaruuppdatering pågår
  - **"DONE"**: Programvaruuppdatering har slutförts

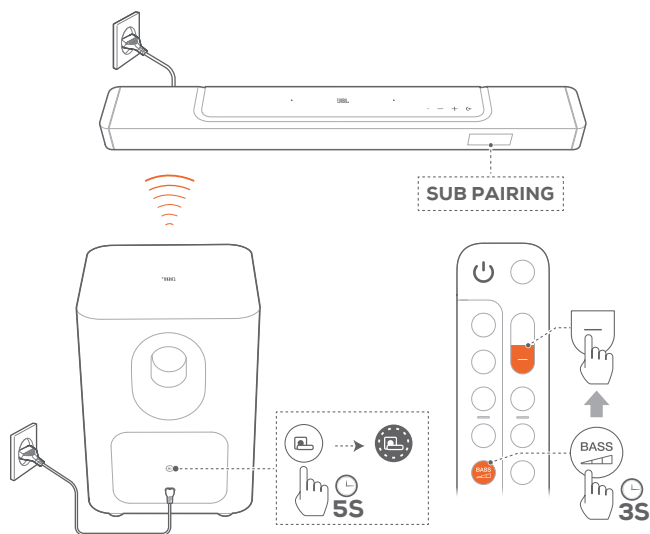
### Obs!

- Håll soundbarhögtalaren påslagen och USB-lagringsenheten ansluten tills programvaruuppdateringen är slutförd.






## 11. ÅTERANSLUT SUBWOOFERN



Soundbarhögtalaren och subwoofern parkopplas i fabriken. Efter att de slås på kommer de att anslutas automatiskt. I särskilda fall kan du behöva parkoppla dem igen.



### För att påbörja subwoofers parkoppling igen

1. Tryck på och håll inne  på panelen på subwoofers baksida tills den blinkar vitt hastigt.
2. Tryck och håll inne  i mer än tre sekunder på fjärrkontrollen för att starta subwoofers parkopplingsläge. Tryck sedan på  på fjärrkontrollen.
  - "SUB PAIRING": Subwoofern är klar för parkoppling.
  - "SUB PAIRED": Subwoofern är ansluten.

### Obs!

- Subwoofern går ur parkopplingsläget efter tre minuter och går till viloläge om parkoppling inte slutförs.  Växlar från hastigt blinkande vitt till av. Du återgår till parkopplingsläge genom att trycka på .

## 12. PRODUKTSPECIFIKATIONER

### Allmän specifikation

- Modell: BAR 1000 (soundbar)  
BAR 1000 SURROUND (löstagbar högtalare)  
BAR 1000 SUB (subwoofers)
- Ljudsystem: 7.1.4 kanaler
- Strömförsörjning: 100 - 240 V AC, ~ 50/60Hz
- Total högtalareffekt (max med 1 % THD): 880 W
- Uteffekt, soundbar-högtalare (max med 1 % THD): 440 W
- Uteffekt, surroundhögtalare (max med 1 % THD): 2 x 70 W
- Uteffekt, subwoofers (max med 1 % THD): 300 W
- Soundbar-element: 5 st ovala 46 x 90 mm, 3 st 0,75 tum (20 mm) diskanters, 2 st 2,75 tum (70 mm) uppåtriktade fullregister
- Surroundhögtalarelement: 0,75 tum (20 mm) diskant, 2,75-tum (70 mm) uppåtriktat fullregister
- Subwoofers-element: 10 tum (260 mm)
- Strömförbrukning i nätverksanslutet standby-läge: < 2,0 W
- Drifttemperatur: 0 °C - 45 °C
- Litiumbatteri: 3,635 V, 3283 mAh
- Speltid för löstagbar surroundhögtalare: upp till 12 timmar (kan variera beroende på innehållstyp och volymnivå)

### HDMI-specifikation

- HDMI-videoingångar: 3
- HDMI-videoutgång (med Enhanced Audio Return Channel, eARC): 1
- HDMI HDCP-version: 2.3
- HDR-pass through: HDR10, Dolby Vision

### Ljudspecifikation

- Frekvensomfång: 33 Hz - 20 kHz (-6 dB)
- Ljudingångar: 1 optisk, Bluetooth, USB (USB-uppspelning tillgänglig i USA-version. För övriga versioner är USB enbart för service.)

### USB-specifikation

- USB-port: Typ A
- USB-effekt: 5 V likström, 0,5 A

### Trådlös specifikation

- Bluetooth-version: 5.0
- Bluetooth-profil: A2DP 1.2, AVRCP 1.5
- Bluetooth-sändarens frekvensomfång: 2400 MHz - 2483,5 MHz
- Bluetooth-sändarens effekt: <15 dBm (EIRP)
- Wi-Fi-nätverk: IEEE 802.11 a/b/g/n/ac/ax (2,4 GHz/5 GHz)
- 2,4 G Wi-Fi-sändarens frekvensomfång: 2 412 - 2 472 MHz (2,4 GHz ISM-band, USA 11 kanaler, Europa och övriga länder 13 kanaler)
- 2,4 G Wi-Fi-sändarens effekt: <20 dBm (EIRP)
- 5 G Wi-Fi-sändarens frekvensomfång: 5,15-5,35 GHz; 5,470-5,725 GHz; 5,725 - 5,825 GHz
- 5 G Wi-Fi-sändarens effekt: 5,15 - 5,25 GHz <23 dBm, 5,25 - 5,35 GHz & 5,470 - 5,725 GHz <20 dBm, 5,725 - 5,825 GHz <14 dBm (EIRP)
- 2,4 G-frekvensområde för trådlös sändare: 2406 - 2474 MHz
- 2,4 G trådlös sändareffekt: <10 dBm (EIRP)



## Mått

- Soundbar-högtalarens totala mått (B x H x D): 1194 x 56 x 125 mm
- Huvudsoundbar-högtalarens mått (B x H x D): 884 x 56 x 125 mm
- Löstagbara surroundhögtalarnas mått (styck) (B x H x D): 155 x 56 x 125 mm
- Subwoofers mått (B x H x D): 305 x 440,4 x 305 mm
- Soundbar-högtalarens vikt: 3,72 kg
- Löstagbara surroundhögtalarnas vikt (styck): 1,4 kg
- Subwoofers vikt: 10 kg
- Förpackningens mått (B x H x D): 1000 x 375 x 475 mm
- Förpackningens vikt: 19,4 kg

## 13. FELSÖKNING

Försök inte reparera produkten på egen hand. Om du har problem med produkten bör du gå igenom följande punkter innan du begär service.

### System

**Det går inte att starta enheten.**

- Kontrollera att strömsladden är inkopplad i både ett uttag och i soundbarhögtalaren.

**Soundbarhögtalaren reagerar inte på knapptryckningar.**

- Återställ soundbarhögtalaren till fabriksinställningarna (Se "[9. ÅTERSTÄLL FABRIKSINSTÄLLNINGAR](#)").

### Ljud

**Det kommer inget ljud från soundbarhögtalaren**

- Kontrollera att ljudet inte har stängts av.
- Välj rätt ljudingångskälla på fjärrkontrollen.
- Anslut ljudkabeln från soundbarhögtalaren till din TV eller andra enheter ordentligt
- Återställ soundbarhögtalaren till fabriksinställningarna genom att trycka på och hålla ned **◀**, **+** och **-** på soundbarhögtalaren i mer än 5 sekunder.

**Förvrängt ljud eller eko**

- Om du spelar upp ljud från din TV genom soundbarhögtalaren, se till att din TV har ljudet avstängt eller att din TV:s inbyggda högtalare är inaktiverade.

**Ljud och video är inte synkroniserat.**

- Aktivera ljudsynk-funktionen för att synkronisera ljud och video (se "[8.1 Ljudsynk](#)").

**Inga höjdljudeffekter från Dolby Atmos**

- Om din TV endast stöder HDMI ARC, se till att du har anslutit din digitala enhet till soundbarhögtalaren via **HDMI IN**-kontakten på soundbarhögtalaren (Se "[5.1.1 TV \(HDMI ARC/eARC\)](#)")
- Njut av ljudeffekterna av Dolby Atmos när du spelar filmer från TV/HDMI-källan. För ljudströmning via Bluetooth eller cast-appar (med Chromecast built-in, AirPlay eller Alexa) stöds inte Dolby Atmos.

### Bluetooth

**Det går inte att ansluta en enhet till soundbarhögtalaren.**

- Kontrollera att du har aktiverat Bluetooth på enheten.
- Om soundbarhögtalaren har parkopplats med en annan Bluetooth-enhet, återställ Bluetooth (Se "[5.2.3 Anslut till en annan Bluetooth-enhet](#)").
- Om din Bluetooth-enhet någonsin har parkopplats med soundbarhögtalaren återställer du Bluetooth på soundbarhögtalaren, kopplar bort soundbarhögtalaren på Bluetooth-enheten och parkopplar sedan Bluetooth-enheten med soundbarhögtalaren igen (se "[5.2.3 Anslut till en annan Bluetooth-enhet](#)").

### Dålig ljudkvalitet från en ansluten Bluetooth-enhet

- Bluetooth-anslutningen är dålig. Flytta källanheten närmare soundbarhögtalaren eller flytta på hinder mellan källanheten och soundbarhögtalaren.

### Den anslutna Bluetooth-enheten ansluter och kopplar från hela tiden.

- Bluetooth-anslutningen är dålig. Flytta källanheten närmare soundbarhögtalaren eller flytta på hinder mellan källanheten och soundbarhögtalaren.

## Wi-Fi

### Det gick inte att ansluta till Wi-Fi.

- Kontrollera att Wi-Fi är påslaget.
- Kontrollera att du har valt rätt nätverk och har skrivit in rätt lösenord.
- Kontrollera att din router eller ditt modem är på och inom räckvidd.
- Se till att du har ställt in säkerhetstypen till WPA2 eller auto i dina routerinställningar.
- Kontrollera att soundbarhögtalaren är ansluten till samma trådlösa nätverk som din smartphone eller surfplatta.
- Om du har problem med att ställa in Wi-Fi, håll inne **+** och **-** på soundbarhögtalaren tills "SETUP WIFI" visas.

## Uppspelning

### AirPlay kan inte hitta soundbarhögtalaren som AirPlay-högtalare för musikströmning.

- På din Apple-enhet uppdaterar du programvaran till den senaste versionen: iOS 13.4 och senare Mac OS 10.15.4 och senare, eller TV OS 14.3.
- Kontrollera att din Apple-enhet har anslutits till samma nätverk som soundbarhögtalaren.
- För en PC som kör iTunes för Windows kan du strömma musik från din PC till soundbarhögtalaren via Bluetooth.

### Musikuppspelning fungerar inte smidigt när ljudkällan byter från Bluetooth till Chromecast built-in, AirPlay eller Alexa.

- Kvaliteten på ljudcastning och uppspelning beror på trafiken och täckningen för nätverket som ansluter soundbaren och dina cast-enheter, som telefoner, surfplattor och datorer.

### Musikuppspelningen återupptas inte när ljudkällan växlar från Bluetooth till TV/HDMI IN och sedan tillbaka till Bluetooth.

- Musikuppspelningen i Bluetooth-enheten stoppas när ljudkällan växlar från Bluetooth till TV/HDMI IN. När du går tillbaka till Bluetooth-källan startar du musikuppspelning i Bluetooth-enheten igen.

### Soundbarhögtalaren har "Offline"-status i Amazon Alexa-appen eller problem inträffar med Alexa MRM-relaterad uppspelning.

- Återställ soundbarhögtalaren till fabriksinställningarna genom att trycka på och hålla ned **↶**, **+** och **-** i mer än 5 sekunder.

## Fjärrkontroll

### Fjärrkontrollen fungerar inte.

- Kontrollera om batterierna är slut. Byt i så fall ut dem mot nya.
- Minska avståndet och vinkeln mellan fjärrkontrollen och huvudenheten.

### Det gick inte att slutföra inlärningen av TV-fjärrkontrollen.

- Kontrollera att du använder en infraröd TV-fjärrkontroll. IR-inlärning stöds inte av en Bluetooth-TV-fjärrkontroll.

## Standbyläge med låg strömförbrukning

### Soundbarhögtalaren kan inte gå in i standbyläge med låg strömförbrukning när den har slutfört laddningen av avtagbara högtalare.

- För att gå in i standbyläget med låg strömförbrukning, tryck och håll **⏻** på fjärrkontrollen tills "CEC 1" visas på soundbarhögtalaren; tryck sedan på **⏻** på fjärrkontrollen igen tills "CEC 2" visas.
- För att gå ur standbyläget med låg strömförbrukning, koppla ur nätsladden och anslut den igen.

## 14. VARUMÄRKEN



The Bluetooth® word mark and logos are registered trademarks owned by Bluetooth SIG, Inc. and any use of such marks by HARMAN International Industries, Incorporated is under license. Other trademarks and trade names are those of their respective owners.



The terms HDMI, HDMI High-Definition Multimedia Interface, HDMI trade dress and the HDMI Logos are trademarks or registered trademarks of HDMI Licensing Administrator, Inc.



Wi-Fi CERTIFIED 6™ and the Wi-Fi CERTIFIED 6™ Logo are trademarks of Wi-Fi Alliance®.

COMPATIBLE WITH



Dolby, Dolby Vision, Dolby Atmos, and the double-D symbol are registered trademarks of Dolby Laboratories Licensing Corporation. Manufactured under license from Dolby Laboratories. Confidential unpublished works. Copyright © 2012–2021 Dolby Laboratories. All rights reserved.



For DTS patents, see <http://patents.dts.com>. Manufactured under license from DTS, Inc. DTS, DTS:X, and the DTS:X logo are registered trademarks or trademarks of DTS, Inc. in the United States and other countries. © 2021 DTS, Inc. ALL RIGHTS RESERVED.



Google, Android, Google Play and Chromecast built-in are trademarks of Google LLC.



Use of the Works with Apple badge means that an accessory has been designed to work specifically with the technology identified in the badge and has been certified by the developer to meet Apple performance standards.

Apple, and AirPlay are trademarks of Apple Inc., registered in the U.S. and other countries.

To control this AirPlay 2-enabled speaker, iOS 13.4 or later is required.



Amazon, Alexa, and all related marks are trademarks of Amazon.com, Inc. or its affiliates.



Use your phone, tablet or computer as a remote control for Spotify. Go to [spotify.com/connect](https://spotify.com/connect) to learn how.

The Spotify Software is subject to third party licenses found here: <https://www.spotify.com/connect/third-party-licenses>.

---

## 15. LICENSDEKLARATION FÖR ÖPPEN KÄLLKOD

Denna produkt innehåller mjukvara med öppen källkod licensierad av GPL. Till förmån för dig finns källkoden och relevant bygginstruktion också tillgänglig på [https://harman-webpages.s3.amazonaws.com/JBL\\_BAR\\_Gen3\\_package\\_license\\_list.htm](https://harman-webpages.s3.amazonaws.com/JBL_BAR_Gen3_package_license_list.htm). Vid behov ber vi dig kontakta oss på:

Harman Deutschland GmbH

HATT: Open Source, Gregor Krapf-Gunther,  
Parkring 3 85748 Garching bei Munchen, Germany

eller på [OpenSourceSupport@Harman.com](mailto:OpenSourceSupport@Harman.com) om du har ytterligare frågor angående mjukvara med öppen källkod i produkten.



HARMAN International Industries,  
Incorporated 8500 Balboa Boulevard,  
Northridge, CA 91329 USA  
[www.jbl.com](http://www.jbl.com)

© 2022 HARMAN International Industries, Incorporated.

Med ensamrätt.

JBL är ett varumärke som tillhör HARMAN International Industries, Incorporated, registrerat i USA och/eller andra länder. Funktioner, specifikationer och utseende kan komma att ändras utan att detta meddelas.